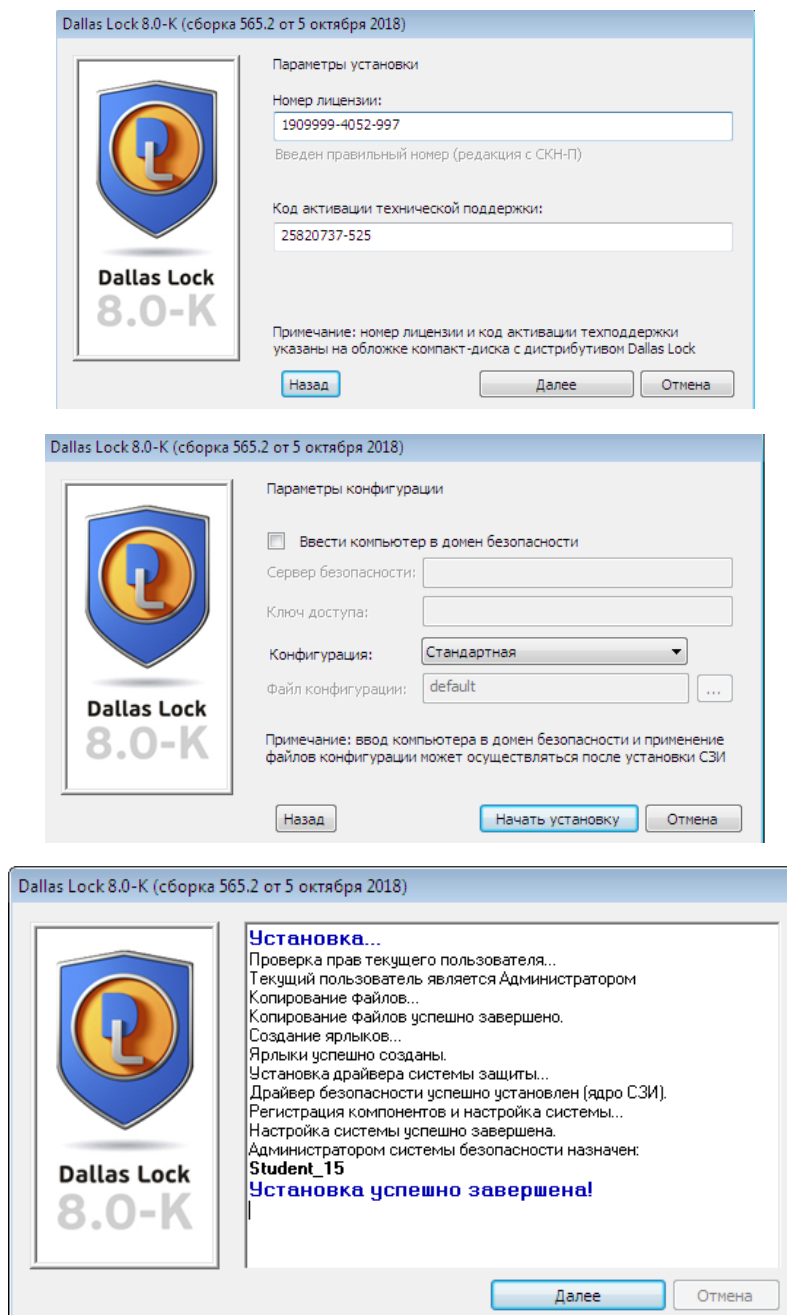
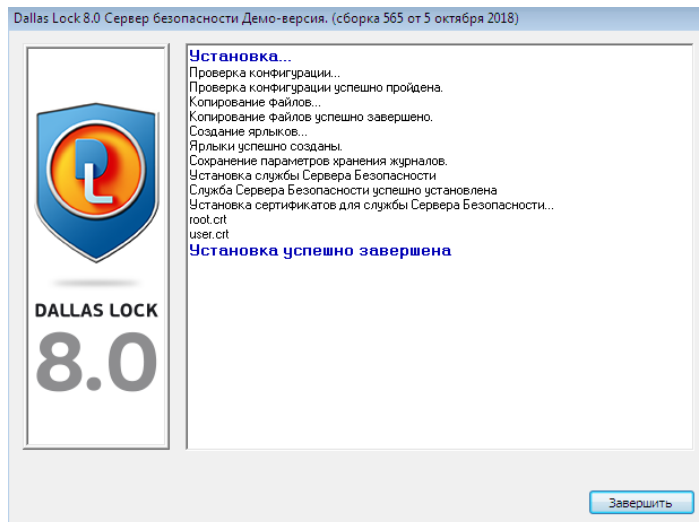
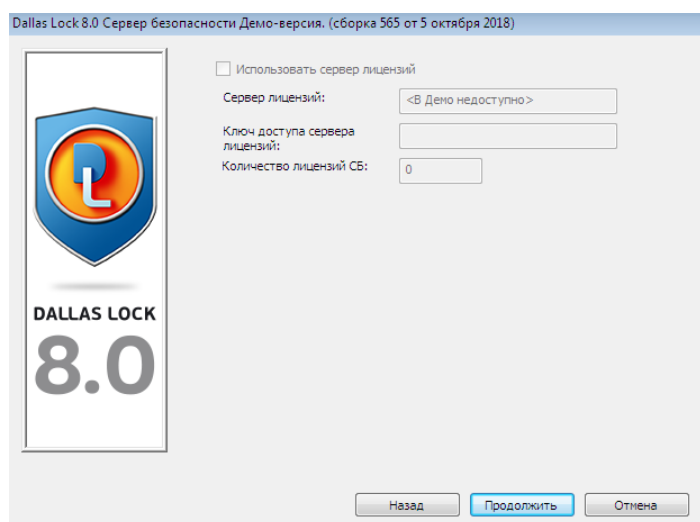
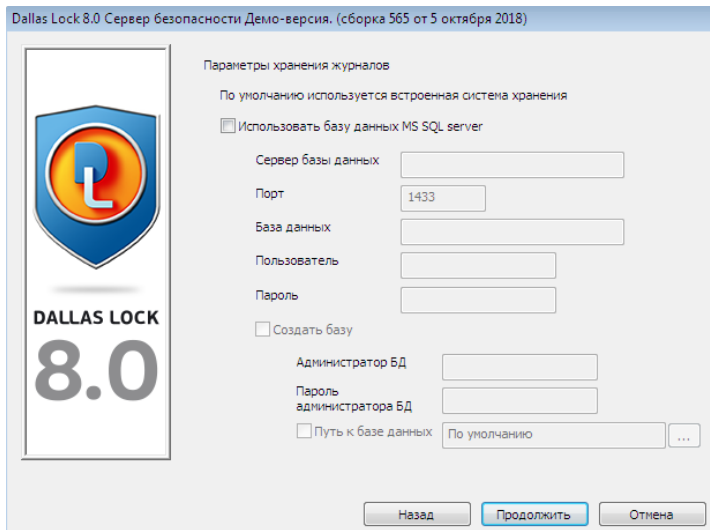


На обе виртуальные машины был установлен клиент Dallas Lock 8.0.



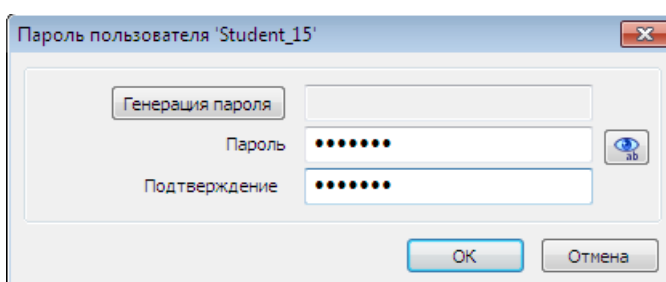
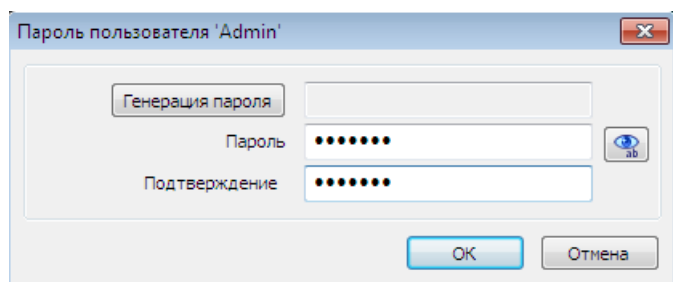
Рисунки 1,2,3 – установка клиента Dallas Lock

Далее был установлен сервер безопасности



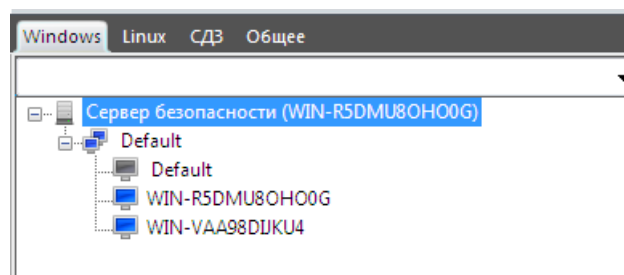
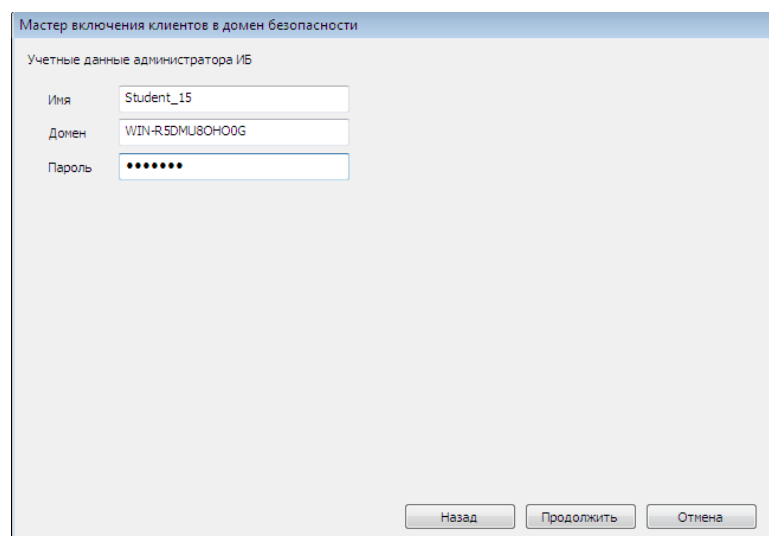
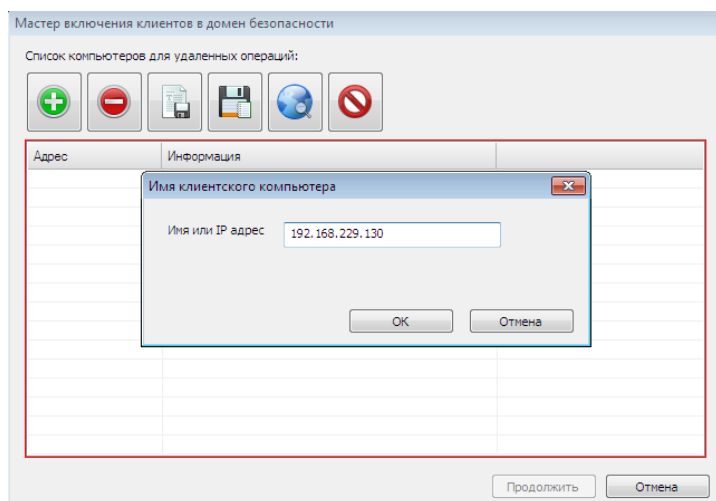
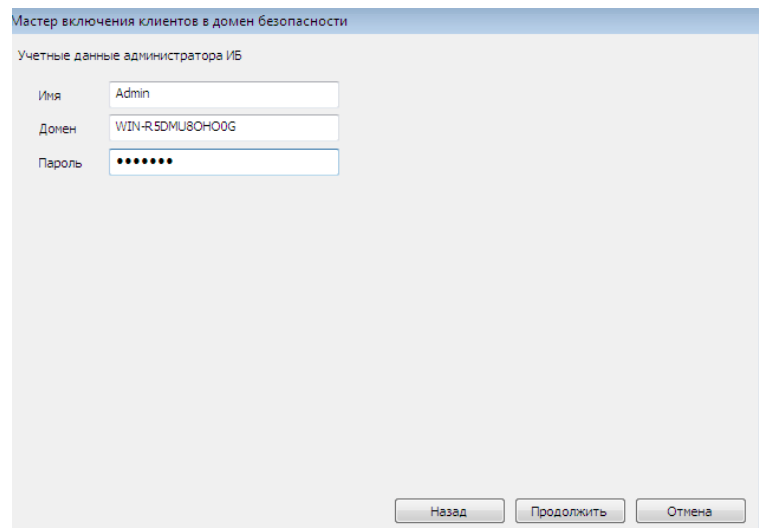
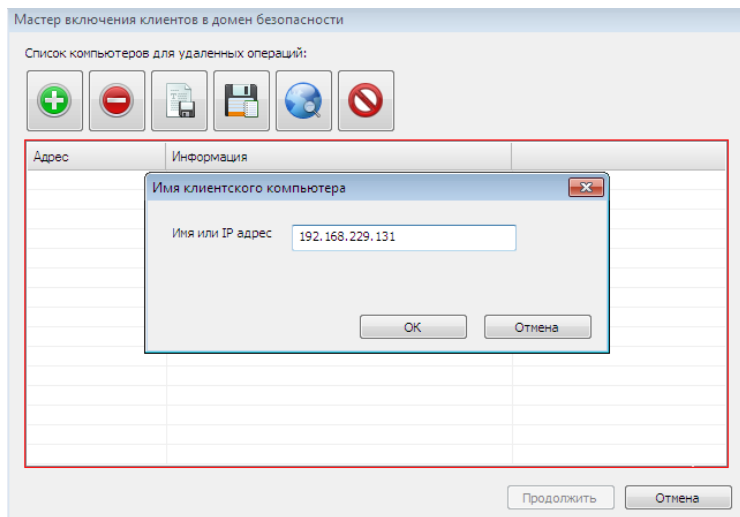
Рисунки 4,5,6,7 – установка сервера Dallas Lock

Далее была произведена установка паролей на клиентах



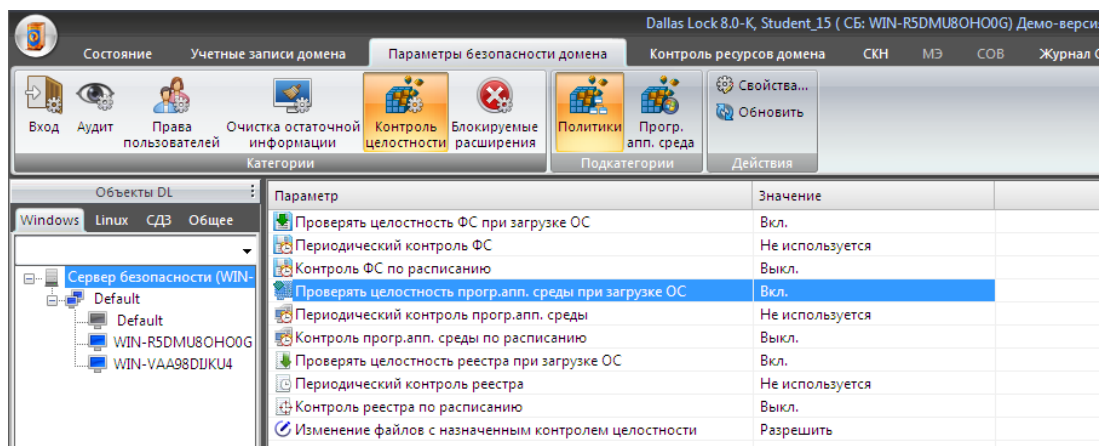
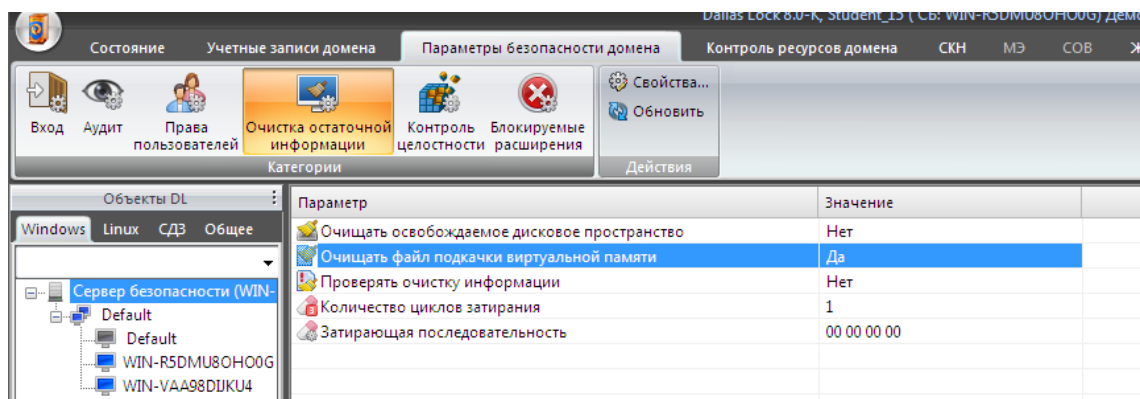
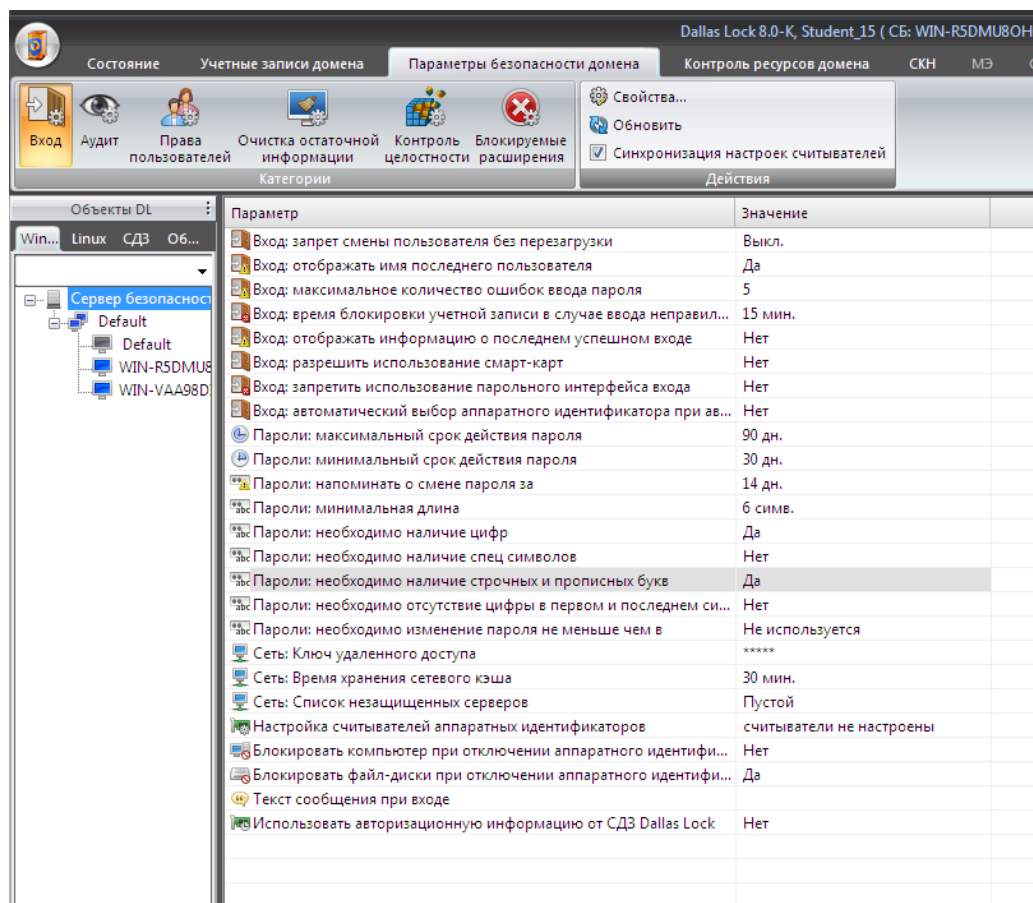
Рисунки 8,9 – установка паролей

После этого клиенты были подключены к домену безопасности



Рисунки 10-14 – процесс подключения к ДМ и проверка подключения

Далее была произведена настройка на сервере безопасности Dallas Lock 8.0 в соответствии с требованиями РД АС для класса защищённости 1Г:



Рисунки 15-17 – настройка политики безопасности на ДБ (класс защищенности 1Г)

Синхронизировав два клиента, применим данную политику безопасности для второго клиента

Dallas Lock 8.0-K [Admin, Период тех. подд.

Учетные записи **Параметры безопасности** Контроль ресурсов СКН МЭ СОВ Журналы

Вход Аудит Права пользователей **Очистка остаточной информации** Контроль целостности Блокируемые расширения Изолированные процессы Свойства... Обновить

Категории Действия

Параметр	Значение
Вход: запрет смены пользователя без перезагрузки	Выкл.
Вход: отображать имя последнего пользователя	Да
Вход: максимальное количество ошибок ввода пароля	5
Вход: время блокировки учетной записи в случае ввода неправл...	15 мин.
Вход: отображать информацию о последнем успешном входе	Нет
Вход: разрешить использование смарт-карт	Нет
Вход: запретить использование парольного интерфейса входа	Нет
Вход: автоматический выбор аппаратного идентификатора при ав...	Нет
Пароли: максимальный срок действия пароля	90 дн.
Пароли: минимальный срок действия пароля	30 дн.
Пароли: напоминать о смене пароля за	14 дн.
Пароли: минимальная длина	6 симв.
Пароли: необходимо наличие цифр	Да
Пароли: необходимо наличие спец символов	Нет
Пароли: необходимо наличие строчных и прописных букв	Да
Пароли: необходимо отсутствие цифры в первом и последнем си...	Нет
Пароли: необходимо изменение пароля не меньше чем в	Не используется
Домен безопасности	WIN-R5DMU8OH00G
Сеть: Ключ удаленного доступа	*****
Сеть: Время хранения сетевого кэша	30 мин.
Сеть: Список незащищенных серверов	Пустой
Настройка считывателей аппаратных идентификаторов	считыватели не настроены
Блокировать компьютер при отключении аппаратного идентифи...	Нет
Блокировать файл-диски при отключении аппаратного идентифи...	Да
Текст сообщения при входе	
Использовать авторизационную информацию от СДЗ Dallas Lock	Нет

Dallas Lock 8.0-K [Adi

Учетные записи **Параметры безопасности** Контроль ресурсов СКН МЭ СОВ Журналы

Вход Аудит Права пользователей **Очистка остаточной информации** Контроль целостности Блокируемые расширения Изолированные процессы Свойства... Обновить

Категории Действия

Параметр	Значение
Очищать освобождаемое дисковое пространство	Нет
Очищать файл подкачки виртуальной памяти	Да
Проверять очистку информации	Нет
Количество циклов затирания	1
Затирающая последовательность	00 00 00 00

Dallas Lock 8.0-K [Admin, Период тех. подде

Учетные записи Параметры безопасности **Контроль ресурсов** СКН МЭ СОВ Журналы

Вход Аудит Права пользователей Очистка остаточной информации **Контроль целостности** Блокируемые расширения Изолированные процессы Политики Прогр. апп. среда Свойства... Обновить

Категории Подкатегории Действия

Параметр	Значение
Проверять целостность ФС при загрузке ОС	Вкл.
Периодический контроль ФС	Не используется
Контроль ФС по расписанию	Выкл.
Проверять целостность прогр.апп. среды при загрузке ОС	Вкл.
Периодический контроль прогр.апп. среды	Не используется
Контроль прогр.апп. среды по расписанию	Выкл.
Проверять целостность реестра при загрузке ОС	Вкл.
Периодический контроль реестра	Не используется
Контроль реестра по расписанию	Выкл.
Изменение файлов с назначенным контролем целостности	Разрешить

Рисунки 18-20 – настройка политики безопасности на клиенте (класс защищенности 1Г)

Далее были созданы 2 пользователя

Учетная запись СЗИ	Полное имя	Описание	Тип учетной з...
Student_15	Администратор безопасности	Администратор безопасности	Не указан
secServer	secServer user	Используется для синхронизации с сервером безопасности	Не указан
anonymous	Anonymous user	Используется для сетевых входов с незащищенных компь...	Не указан
User1			Не указан
User2			Не указан

Рисунок 21 – создание пользователей

Затем создано 2 каталога

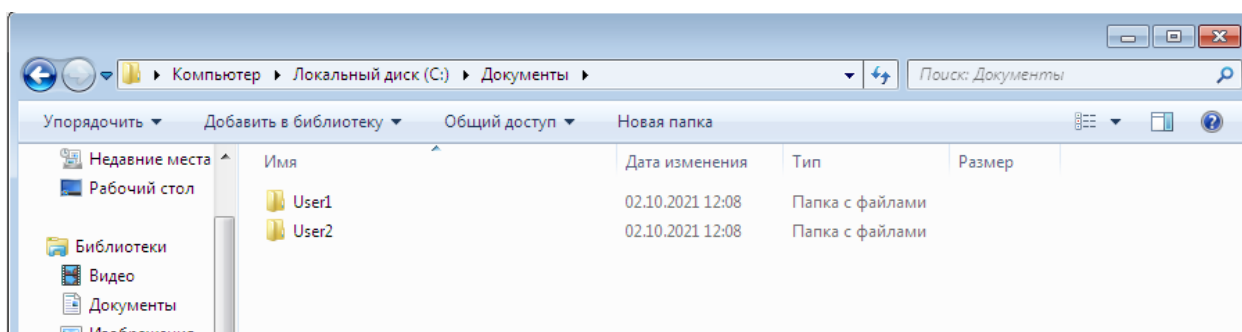


Рисунок 22 – созданные каталоги

Осуществим контроль доступа субъектов к каталогам в соответствии с матрицей доступа:

Матрица доступа:

Каталог: C:\Документы\User1		
Права доступа	User1	Полный доступ
	User2	Нет доступа
Каталог: C:\Документы\User2		
Права доступа	User1	Чтение
	User2	Полный доступ

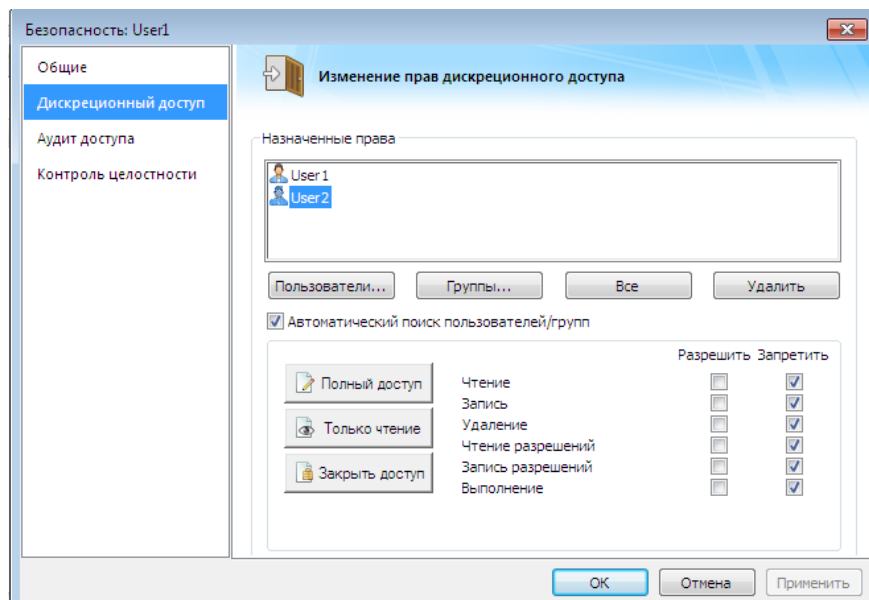
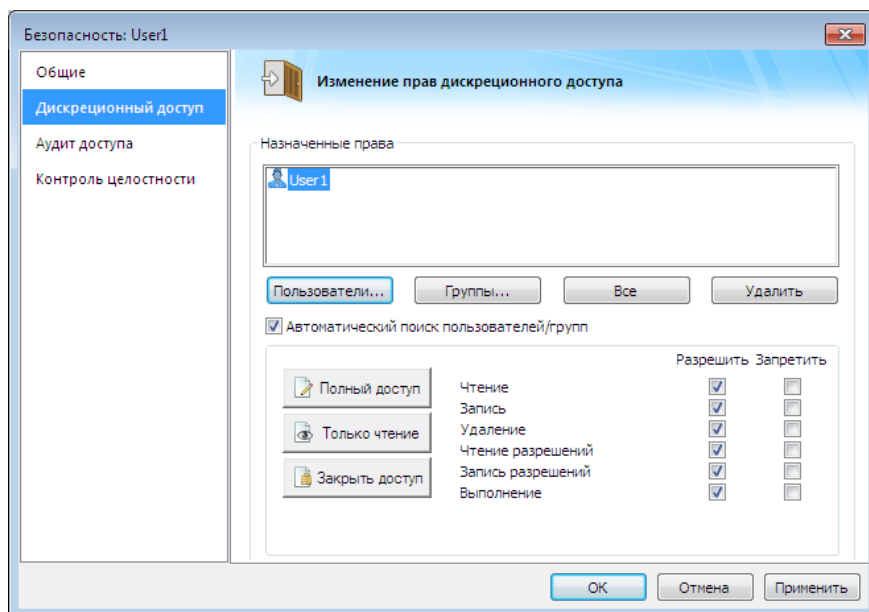
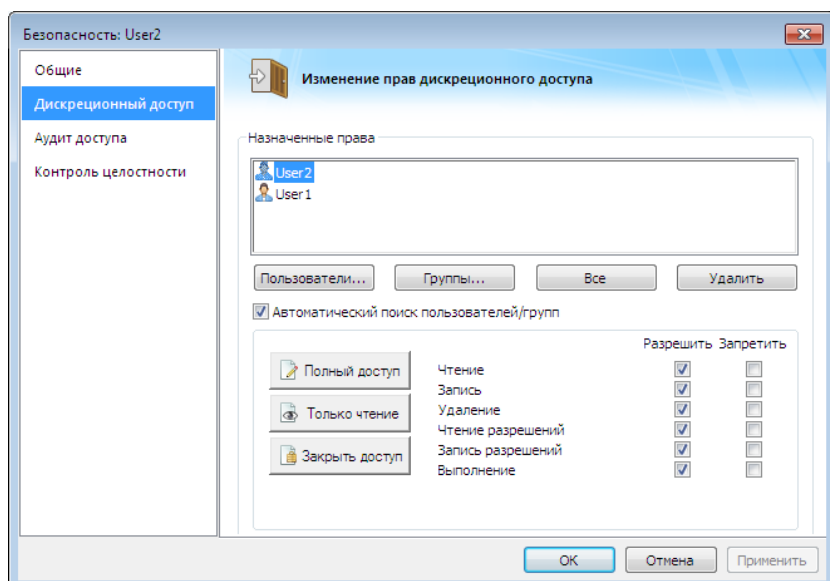


Рисунок 23,24 – Настройка каталога User1



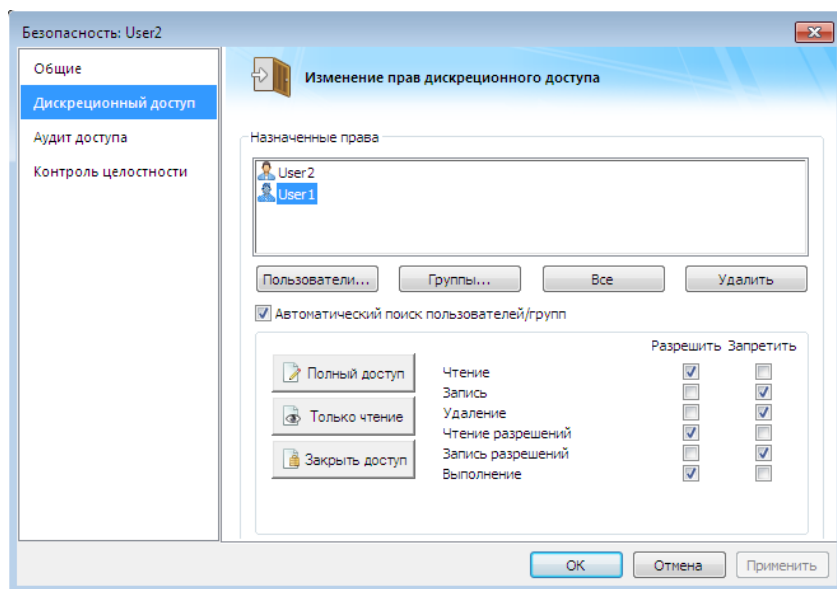


Рисунок 25,26 – Настройка каталога User2

В конце была проведена проверка настроек доступа пользователей к каталогам. Для этого был создан текстовый файл.

Вход в систему как пользователь User1:

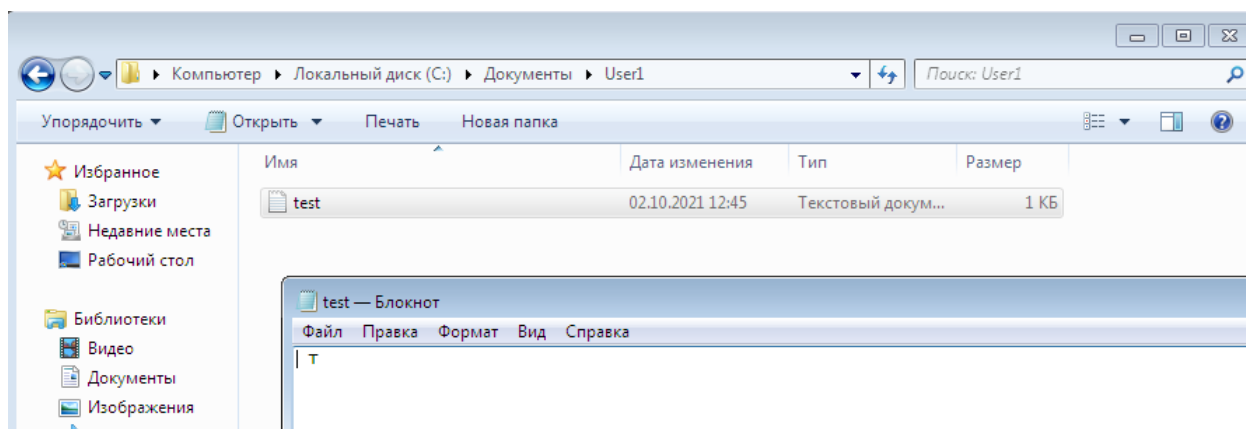


Рисунок 27 – полный доступ к каталогу User1

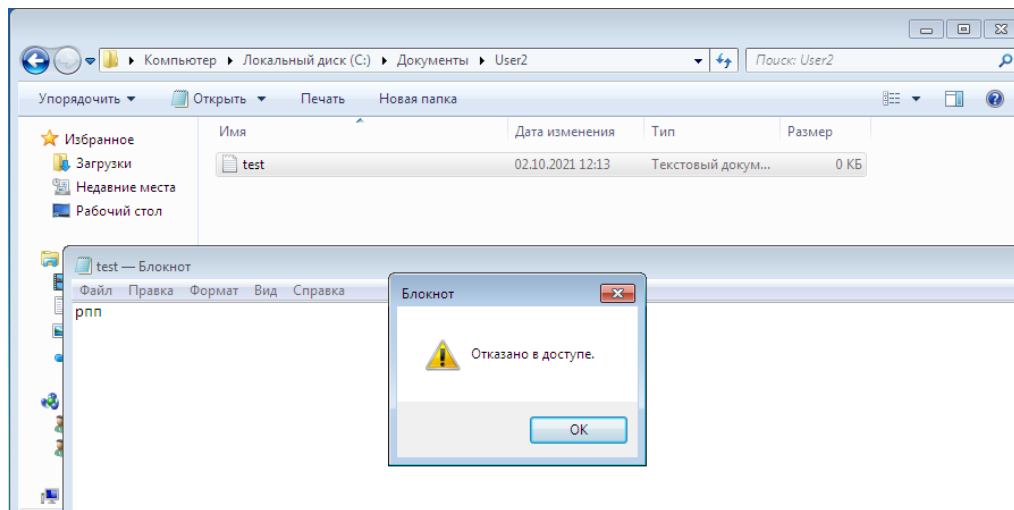


Рисунок 28 – Доступ только на чтение к каталогу User2, поэтому не можем изменять файл

Вход в систему как пользователь User2:

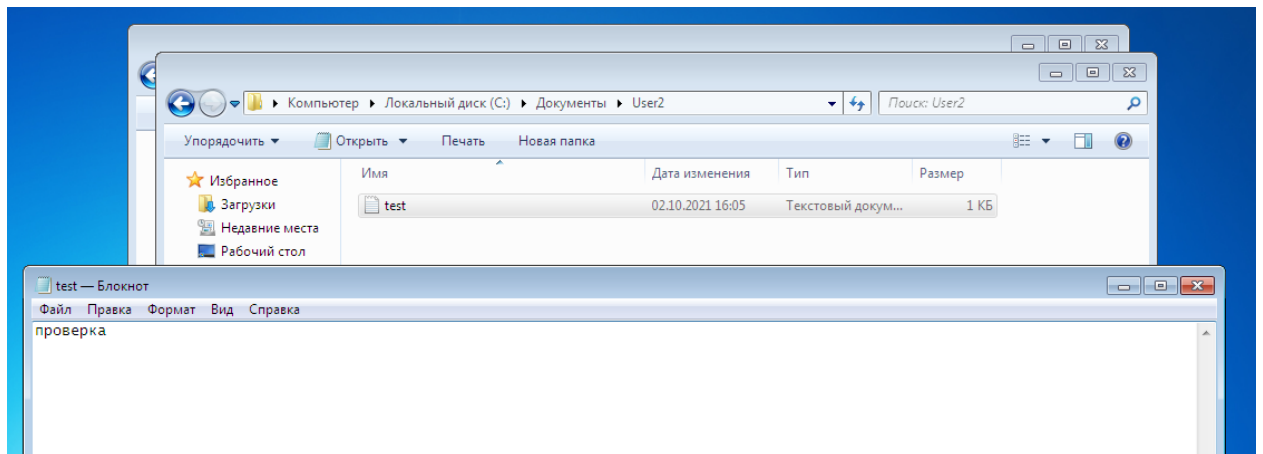


Рисунок 29 – полный доступ к каталогу User2 (можем открывать и изменять файл)

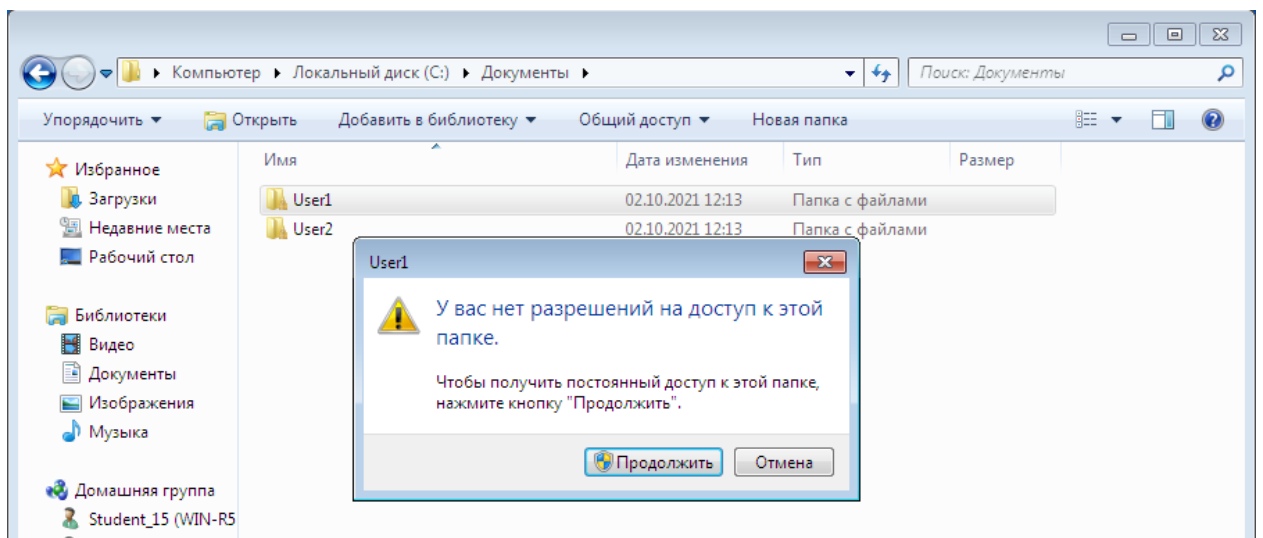


Рисунок 30 – т.к. к каталогу User1 доступ закрыт, его нельзя открыть